

Les kystes

Un kyste est une infection chronique qu'il est indispensable de supprimer, et qui peut entraîner la perte d'une ou de plusieurs dents. Il est dû à la présence de bactéries toxiques dans les racines.

Origine

Ils peuvent avoir plusieurs origines :

- un choc
- une carie
- un traitement incomplet

En résumé, tout ce qui a pu entraîner la présence de bactéries toxiques dans les canaux peut entraîner la formation d'un kyste.

Evolution

Généralement, le kyste évolue sans douleur, sans signe extérieur pendant plusieurs années. Il peut y avoir un léger gonflement de la gencive ou un petit " bouton " (fistule) qui permet l'évacuation du pus.

Le kyste peut aussi évoluer vers les dents voisines, les sinus ou les fosses nasales, engendrant des complications. Il peut, un jour, déclencher un abcès que l'on traitera avec des antibiotiques, mais ceux-ci supprimeront les signes extérieurs sans traiter le kyste, qui récidivera tôt ou tard.

TRAITEMENT

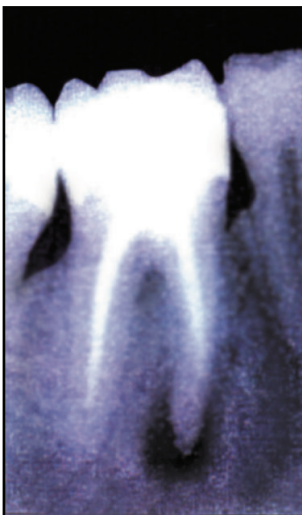
Il faut supprimer la cause, c'est-à-dire les débris de tissu nerveux présents dans les canaux. Il faut ensuite attendre (souvent plusieurs mois, et généralement avec une couronne provisoire) et contrôler tous les deux à trois mois, à la radio, si le kyste diminue et si l'os se reforme.

Dans environ 80 à 90% des cas le kyste guérit. Ce n'est qu'après la guérison que l'on peut envisager une couronne définitive.

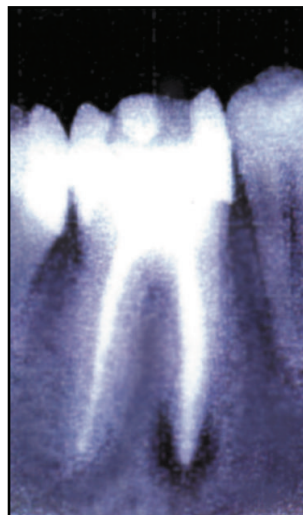
Dans les autres cas, sur certaines dents, il est possible de réaliser une petite intervention chirurgicale qui consiste à cureter le kyste en passant par la gencive, et à boucher la racine par son extrémité.

Si le kyste est inaccessible ou trop important, il faut extraire la dent.

1. Dent présentant un kyste volumineux.



2. Reprise du traitement des canaux.



3. Après guérison et formation d'un os de cicatrisation.

